



naše značka
5002851429

vyřizuje
Jana Vaitová

datum
30.06.2023

Středočeský kraj
Zborovská 81/11
15000 Praha

Věc:

Přeložky STL plynovodů PE 50, 63, 90 a 110 v obci Přezletice - průtah obcí III/2444 a III/105 v ulicích Vinořská, Cukrovarská, Veleňská
Obec: Přezletice

Ulice: Cukrovarská, Veleňská, Vinořská

K.ú. - p.č.: Přezletice-530/18, 529/10, 529/12, 90/1, 89/182 a další

Stavebník: Středočeský kraj, Zborovská 81/11, 15000 Praha

Účel stanoviska: Odsouhlasení projektové dokumentace plynárenského zařízení

GasNet, s.r.o., jako provozovatel distribuční soustavy (PDS) a technické infrastruktury, zastoupený GasNet Služby, s.r.o., vydává toto stanovisko:

PDS souhlasí s vydáním rozhodnutí o povolení stavby dále uvedeného plynárenského zařízení -SO.501, vyjma SO.202, které se nebude realizovat (dále jen "PZ").

Stavba PZ bude realizována a dokončena v souladu se Smlouvou o zajištění přeložky plynárenského zařízení a úhradě nákladů s ní spojených č.4000221239, uzavřenou mezi Provozovatelem distribuční soustavy a investorem.

a) Stávající PZ, na které se napojuje budované PZ:

STL plynovod :PE

Dimenze: 50, 63, 90 a 110

Vlastník plynovodu: GasNet, s.r.o.

b) Nově budované PZ:

STL plynovod :PE dn 50: 199,0 m

STL plynovod :PE dn 63: 94,0 m

STL plynovod :PE dn 90: 26,0 m

STL plynovod :PE dn 110: 14,0 m

Stávající přípojky budou přepojeny

Investor (technický partner) je povinen v dostatečném předstihu

v souladu se Smlouvou o zajištění přeložky plynárenského zařízení a úhradě nákladů s ní spojených předložit na OSS PPZ v ELEKTRONICKÉ PODOBĚ k odsouhlasení:

1 x CD nosič, nebo jiné předem dohodnuté záznamové médium, popřípadě elektronicky s těmito daty (zpracováno dle metodického pokynu Zpracování geometrického plánu pro vyznačení věcného břemene – viz odkaz <https://www.gasnet.cz/pro-partnery/technicke-dokumenty>):

- geometrický plán (hranice věcného břemene) soubor DGN;

- geometrický plán ve Výměnném formátu katastru, zpracovaný podle pokynů ČÚZK;

- geometrický plán (maximálně ve formátu A2) ve formátu PDF opatřený elektronickým podpisem příslušného katastrálního

GasNet Služby, s.r.o.

Plynárenská 499/1 · Zábřovice · 602 00 Brno · T 555 90 10 10 · www.gasnet.cz

IČ: 27935311 · DIČ: CZ27935311

Zápis do obchodního rejstříku: Krajský soud v Brně, sp. zn. C 57165, dne 26. 7. 2007

Certificate of incorporation: Regional Court in Brno, ref. number C 57165, on 26th July 2007

Zákaznická linka GasNet 555 90 10 10, info@gasnet.cz, www.gasnet.cz

pracoviště;

- seznam souřadnic bodů hranice věcného břemene vyhotovený v souřadnicovém systému S-JTSK, určený pro vstup do - systému GIS, zpracovaný podle formuláře F.1;
- soubor s Výkazem délek a výměr, zpracovaný podle formuláře F.2

V rámci dalšího projednání a realizace výše uvedené stavby PZ požadujeme dodržet tyto podmínky:

1. Stavba PZ musí být realizována podle odsouhlasené projektové dokumentace (dále jen "PD") a v souladu s platnými právními předpisy a platnými ČSN-EN, u Hospodářské komory České republiky registrovaných TPG, TIN, Technickými požadavky provozovatele distribuční soustavy. Technické požadavky provozovatele distribuční soustavy naleznete na: <https://www.gasnet.cz/pro-partnery/technicke-dokumenty>.
2. Zhotovitel stavby PZ je povinen nejméně 5 pracovních dnů před zahájením prací nahlásit zahájení stavby provedením registrace stavby na adrese <https://dpo.gasnet.cz/uzivatel/prihlaseni>. Zhotovitel obdrží po registraci stavby z centrální adresy jedinečné identifikační číslo stavby, které je povinen uvádět na všech dokladech souvisejících se stavbou.
3. Stavbu PZ a propojovací práce na stávající PZ smí provádět zhotovitel certifikovaný v rozsahu dle TPG 923 01, které je registrováno u Hospodářské komory České republiky. Certifikát musí odpovídat typu PZ a prováděné činnosti.
4. Před záhozem potrubí bude provedeno geodetické zaměření stavby a polohopisných prvků. Bude vyhotovena geodetická dokumentace skutečného provedení stavby PZ dle směrnice provozovatele distribuční soustavy - Dokumentace distribuční soustavy (Zaměření plynárenského zařízení a vyhotovení digitální technické mapy v jeho okolí). Geodetická směrnice je k dispozici na <https://www.gasnet.cz/pro-partnery/technicke-dokumenty>. Upozorňujeme, že geodetická dokumentace skutečného provedení stavby PZ zpracovaná dle uvedené směrnice bude vyžadována při odevzdání a převzetí stavby PZ.
5. Termín zahájení přejímacího řízení je nutné dohodnout s příslušným technikem realizace staveb, který na dané stavbě provádí dohled provozovatele distribuční soustavy. Přejímku samostatně budované plynovodní přípojky, zhotovené v režimu Technický partner, provádí v elektronické podobě příslušný technik připojování a rozvoje PZ Operativní správy sítí.
6. Při přejímce stavby bude předána dokumentace stavby PZ dle platných TPG, které jsou registrovány u Hospodářské komory České republiky. Seznam dokladů je k dispozici na <https://www.gasnet.cz/pro-partnery/technicke-dokumenty>.
7. Propojení stavby PZ s distribuční soustavou může být realizováno až po vydání souhlasu PDS s vpuštěním plynu.
8. Toto stanovisko včetně schválené PD musí být k dispozici na stavbě PZ.
9. V případě stavby nového VTL plynovodu nebo VTL přípojky (nová plynofikace) je investor (stavebník) povinen v souladu se zák. č. 458/2000 Sb., Energetický zákon, v platném znění, již v rámci územního řízení požádat Ministerstvo průmyslu a obchodu ČR o udělení příslušné autorizace. Na přeložky stávajících VTL plynovodů (VTL přípojek) se tato povinnost nevztahuje.
10. Stavebník je povinen dodržet podmínky stanovené vlastníky a správci pozemků dotčených stavbou.
11. Veškeré náklady spojené s propojením nově budovaného PZ s distribuční soustavou hradí stavebník pokud se s PDS smluvně nedohodne jinak. Kromě samotného propojení se jedná např. (nikoliv však výhradně) o použití bezodstávkových technologií, náhradní zásobování odběratelů, náhradu škody za uniklý plyn odpuštěný při propoji, asistenční služby ze strany PDS atp. V případě přeložky či zrušení PZ platí totéž i pro odpojení stávajícího PZ od distribuční soustavy. Propoje a odpoje je možné provést výhradně na základě pracovního postupu schváleného PDS. Plynárenské zařízení a plynovodní přípojky jsou dle ust. § 2925 zákona č. 89/2012 Sb., občanského zákoníku, provozovány jako zařízení zvlášť nebezpečné a z tohoto důvodu jsou chráněny ochranným pásmem dle zákona č.458/2000 Sb. ve znění pozdějších předpisů.

Nedodržení podmínek uvedených v tomto stanovisku zakládá odpovědnost stavebníka za vzniklé škody.

Rozsah ochranného pásma je stanoven v zákoně 458/2000 Sb. ve znění pozdějších předpisů.

Při realizaci uvedené stavby budou dodrženy podmínky pro provádění stavební činnosti:

- 1) Za stavební činnosti se pro účely tohoto stanoviska považují všechny činnosti prováděné v ochranném pásmu plynárenského zařízení a plynovodních přípojek (tzn. i bezvýkopové technologie a terénní úpravy) a činnosti mimo ochranné pásmo, pokud by takové činnosti mohly ohrozit bezpečnost a spolehlivost plynárenského zařízení a plynovodních přípojek (např. trhavé práce, sesuvy půdy, vibrace, apod.).

- 2) Stavební činnosti je možné realizovat pouze při dodržení podmínek stanovených v tomto stanovisku. Nebudou-li tyto podmínky dodrženy, budou stavební činnosti, považovány dle § 68 zákona č.458/2000 Sb. ve znění pozdějších předpisů za činnost bez našeho předchozího souhlasu. Při každé změně projektu nebo stavby (zejména trasy navrhovaných inženýrských sítí) je nutné požádat o nové stanovisko k této změně.
- 3) Před zahájením stavební činnosti bude provedeno vytyčení trasy a přesné určení uložení plynárenského zařízení a plynovodních přípojek. Vytyčení trasy provede příslušná provozní oblast. Informace naleznete na www.gasnet.cz/vytyceni. Při žádosti uvede žadatel naši značku (číslo jednací) uvedenou v úvodu tohoto stanoviska. O provedeném vytyčení trasy bude sepsán protokol. Přesné určení uložení plynárenského zařízení a plynovodních přípojek je povinen provést stavebník na svůj náklad. Bez vytyčení trasy a přesného určení uložení plynárenského zařízení a plynovodních přípojek stavebníkem nesmí být vlastní stavební činnosti zahájeny. Vytyčení plynárenského zařízení a plynovodních přípojek považujeme za zahájení stavební činnosti.
- 4) Bude dodržena mj. ČSN 73 6005, u Hospodářské komory České republiky registrované TPG 702 04, zákon č.458/2000 Sb. ve znění pozdějších předpisů, případně další předpisy související s uvedenou stavbou.
- 5) Pracovníci provádějící stavební činnosti budou prokazatelně seznámeni s polohou plynárenského zařízení a plynovodních přípojek, rozsahem ochranného pásma a těmito podmínkami.
- 6) Při provádění stavební činnosti, vč. přesného určení uložení plynárenského zařízení je stavebník povinen učinit taková opatření, aby nedošlo k poškození plynárenského zařízení a plynovodních přípojek nebo ovlivnění jejich bezpečnosti a spolehlivosti provozu. Nebude použito nevhodného nářadí, zemina bude těžena pouze ručně bez použití pneumatických, elektrických, bateriových a motorových nářadí.
- 7) Odkryté plynárenské zařízení a plynovodní přípojky budou v průběhu nebo při přerušení stavební činnosti řádně zabezpečeny proti jejich poškození.
- 8) V případě použití bezvýkopových technologií (např. protlaku) bude před zahájením stavební činnosti provedeno úplné obnažení plynárenského zařízení a plynovodních přípojek v místě křížení na náklady stavebníka. V případě, že nebude tato podmínka dodržena, nesmí být použita bezvýkopová technologie.
- 9) Stavebník je povinen neprodleně oznámit každé i sebemenší poškození plynárenského zařízení nebo plynovodních přípojek (vč. izolace, signalizačního vodiče, výstražné fólie atd.) na telefon 1239.
- 10) Před provedením zásepů výkopu bude provedena kontrola dodržení podmínek stanovených pro stavební činnosti, kontrola plynárenského zařízení a plynovodních přípojek. Kontrolu provede příslušná provozní oblast. Informace naleznete na www.gasnet.cz/vytyceni. Při žádosti uvede žadatel naši značku (číslo jednací) uvedenou v úvodu tohoto stanoviska. Povinnost kontroly se vztahuje i na plynárenské zařízení, které nebylo odhaleno. O provedené kontrole bude sepsán protokol. Bez provedené kontroly nesmí být plynárenské zařízení a plynovodní přípojky zasypány. V případě, že nebudou dodrženy výše uvedené podmínky, je stavebník povinen na základě výzvy provozovatele plynárenského zařízení a plynovodních přípojek, nebo jeho zástupce doložit průkaznou dokumentaci o nepoškození plynárenského zařízení a plynovodních přípojek během výstavby nebo provést na své náklady kontrolní sondy v místě styku stavby s plynárenským zařízením a plynovodními přípojkami.
- 11) Plynárenské zařízení a plynovodní přípojky budou před zásepem výkopu řádně podsypány a obsypány, bude provedeno zhutnění a bude osazena výstražná fólie žluté barvy, to vše v souladu s předpisem provozovatele distribuční soustavy „Zásady pro projektování, výstavbu, rekonstrukce a opravy“, který naleznete na <https://www.gasnet.cz/pro-partnery/technicke-dokumenty> a v souladu s ČSN EN 12007-1-4, TPG 702 01, TPG 702 04.
- 12) Neprodleně po skončení stavební činnosti budou řádně osazeny všechny poklopy a nadzemní prvky plynárenského zařízení a plynovodních přípojek.
- 13) Poklopy uzávěrů a ostatních armatur na plynárenském zařízení a plynovodních přípojkách, vč. hlavních uzávěrů plynu (HUP) na odběrném plynovém zařízení udržovat stále přístupné a funkční po celou dobu trvání stavební činnosti.
- 14) Případné zřizování staveníště, skladování materiálů, stavebních strojů apod. bude realizováno mimo ochranné pásmo plynárenského zařízení a plynovodních přípojek (není-li ve stanovisku uvedeno jinak).
- 15) Bude zachována hloubka uložení plynárenského zařízení a plynovodních přípojek (není-li ve stanovisku uvedeno jinak).
- 16) Při použití nákladních vozidel, stavebních strojů a mechanismů zabezpečit případný přejezd přes plynárenské zařízení a plynovodní přípojky uložení panelů v místě přejezdu plynárenského zařízení.

Toto stanovisko platí pouze pro území a stavební objekty vyznačené v předložené dokumentaci a to 24 měsíců ode dne jeho vydání.

V případě dotčení pozemku v majetku společnosti GasNet, s.r.o. je třeba dále projednat smluvní vztah k tomuto pozemku.

Kontakt na projednání naleznete na adrese <https://www.gasnet.cz/kontakty/kontaktni-system>, činnost "Smluvní vztahy - pozemky a budovy plynárenských zařízení".

Za správnost a úplnost dokumentace předložené s žádostí včetně jejího souladu s platnými předpisy plně zodpovídá její zpracovatel. Stanovisko nenahrazuje případná další stanoviska k jiným částem stavby.

V případě další korespondence nebo jednání (např. změna stavby) uvádějte naši značku - 5002851429 a datum tohoto stanoviska. Kontakty jsou k dispozici na <https://www.gasnet.cz/cs/kontaktni-system/>.



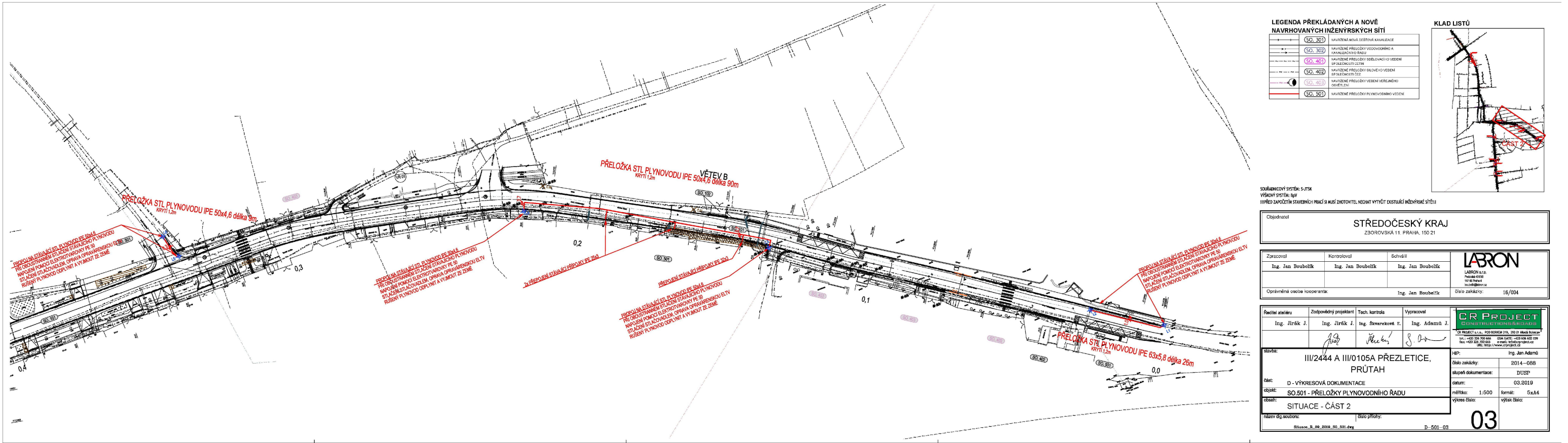
GasNet, s.r.o.
zastoupená společností GasNet Služby, s.r.o., IČ 27935311
Jana Vaitová
Technik připojování PZ-Čechy 3
Oddělení připojování PZ-Čechy 3
JANA.VAITOVA@GASNET.CZ

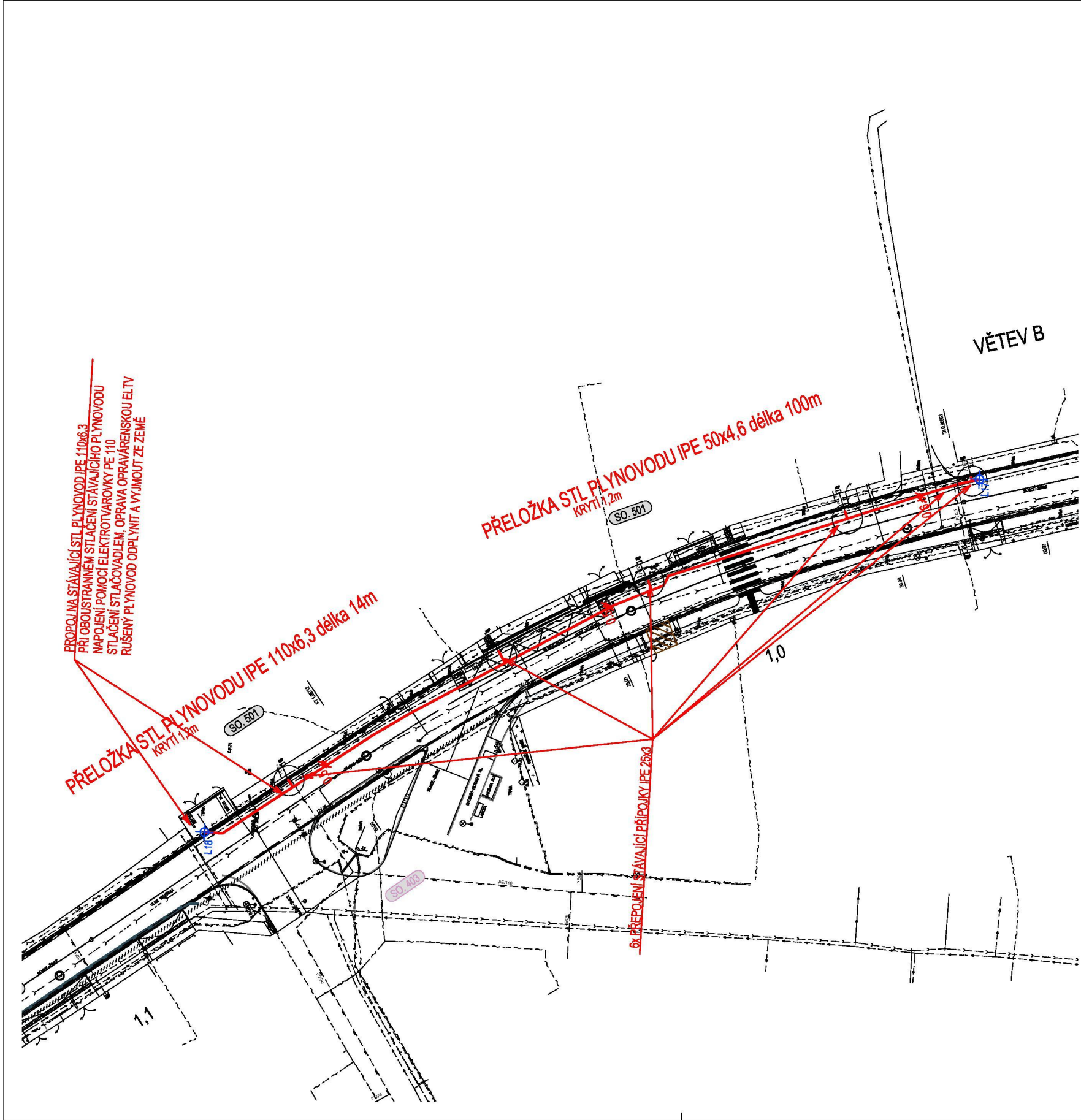


Zažádejte o vytyčení

Přílohy: Ověřená příloha žadatele, Ověřená příloha žadatele, Ověřená příloha žadatele

Provozovatel DS: GasNet, s.r.o.; Stavebník: Středočeský kraj, Zborovská 81/11, 15000 Praha. K.ú.: Přezletice-530/18, 529/10, 529/12, 90/1, 89/182 a další.

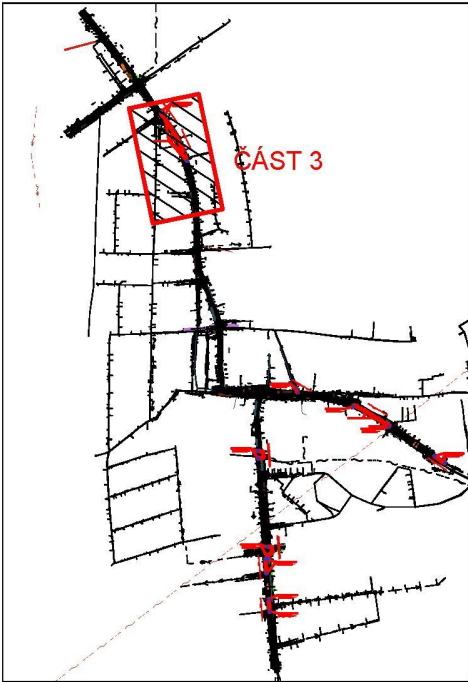




LEGENDA PŘEKLÁDANÝCH A NOVĚ
NAVRHOVANÝCH INŽENÝRSKÝCH SÍTÍ

	SO. 301	NAVRŽENÁ NOVÁ DEŠŤOVÁ KANALIZACE
	SO. 302	NAVRŽENÉ PŘELOŽKY VODOVODNÍHO A KANALIZAČNÍHO ŘÁDU
	SO. 401	NAVRŽENÉ PŘELOŽKY SDĚLOVACÍHO VEDENÍ SPOLEČNOSTI CETIN
	SO. 402	NAVRŽENÉ PŘELOŽKY SILOVÉHO VEDENÍ SPOLEČNOSTI ČEZ
	SO. 403	NAVRŽENÉ PŘELOŽKY VEDENÍ VEŘEJNÉHO OSVĚTLENÍ
	SO. 501	NAVRŽENÉ PŘELOŽKY PLYNOVODNÍHO VEDENÍ

KLAD LISTŮ



SOUŘADNICOVÝ SYSTÉM: S-JTSK
VÝŠKOVÝ SYSTÉM: BpV
!!!PŘED ZAPOČETÍM STAVEBNÍCH PRACÍ SI MUŠÍ ZHOTOVITEL NECHAT VYTÝČIT EXISTUJÍCÍ INŽENÝRSKÉ SÍTĚ!!!

Objednatel	STŘEDOČESKÝ KRAJ ZBOROVSKÁ 11, PRAHA, 150 21
------------	---

Zpracoval	Kontroloval	Schválil	 LABRON s.r.o. Podolská 401/50 147 00 Praha 4 boubelk@labron.cz
Ing. Jan Boubelík	Ing. Jan Boubelík	Ing. Jan Boubelík	
Oprávněná osoba kooperanta:		Ing. Jan Boubelík	číslo zakázky: 16/004

Ředitel ateliéru	Zodpovědný projektant	Tech. kontrola	Vypracoval	 CR PROJECT s.r.o., POD BORKEM 319, 293 01 Mladá Boleslav tel.: +420 326 700 666 GSM GATE: +420 606 602 039 fax: +420 326 700 665 e-mail: info@crproject.cz URL: http://www.crproject.cz	
Ing. Jirák J.	Ing. Jirák J.	Ing. Škvareková E.	Ing. Adamů J.		
stavba: III/2444 A III/0105A PŘEZLETICE, PRŮTAH				HIP:	Ing. Jan Adamů
část: D - VÝKRESOVÁ DOKUMENTACE				číslo zakázky:	2014-088
objekt: SO.501 - PŘELOŽKY PLYNOVODNÍHO ŘÁDU				stupeň dokumentace:	DUSP
obsah: SITUACE - ČÁST 3				datum:	03.2019
název dig.souboru: Situace_R_09_2019_SO_501.dwg				měřítko: 1:500	formát: 3xA4
číslo přílohy: D-501-04				výtisk číslo:	výtisk číslo:

04